



# LE LIEN

BULLETIN D'INFORMATION DE L'ÉGLISE RÉFORMÉE DE BOURGES-VIERZON

7 rue de La Chaume, 18000 BOURGES - ☎ 02 48 24 16 49

[www.erf-bourges-vierzon.org](http://www.erf-bourges-vierzon.org)



ÉGLISE PROTESTANTE  
UNIE DE FRANCE

communions luthérienne et réformée

## Culte inaugural de l'Église protestante unie de France

**Dimanche 30 juin**

**10h30 : Culte au temple de Bourges**  
Éveil et école biblique

Avec Valérie Mitrani, présidente du Conseil  
régional Ouest de l'Epuf

*Installation du Conseil presbytéral*

**12h30 : Auberge espagnole à la Chaume**

**14h30 : Animation biblique en vue du  
synode régional**

« *Qui dites-vous que je suis ?* »

**Pour préparer musicalement ce culte**

Rendez-vous au temple de Bourges

- Samedi 22 juin à 16h30 et

- Vendredi 28 juin à 18h00

## Culte à Vierzon

**Dimanche 23 juin à 10h30**

9 rue Edgar Quinet



**Étude biblique**

**Samedi 29 juin**

À 10h00 - Lieu à définir

## Les Jeudis du presbytère

**Jeudi 1<sup>er</sup> août**

Rendez-vous à 15h30 au presbytère

Plus d'infos page 7

## Reconnaissance

Dimanche dernier, comme tous les dimanches, j'ai lu lors du culte ce que nous appelons la « Volonté de Dieu ». J'ai lu, et je ne l'ai pas entendue comme les autres dimanches. L'habitude des réformés est de mettre « La Loi » en ouverture du culte. Mais *parfois les mots s'imposent à nous, au delà de nos habitudes*. Ils jettent une lumière vive sur nos réalités.

Je ne pouvais pas lire ces phrases sans trébucher. Car de plus en plus de voix s'élèvent dans notre société et suggèrent *qu'il faut secourir... ceux qui nous ressemblent*. Qu'il faut discerner si quelqu'un mérite le soutien qu'on lui donne. Que le « *prochain* » n'est pas n'importe qui... mais des personnes que nous avons choisies.

L'habitude ne m'a pas protégée d'être secouée par l'exigence de la parole évangélique. « Brise les chaînes injustes, délivre ceux qu'on opprime, mets fin à tout esclavage, partage ton pain avec celui qui a faim, préoccupe toi du malheureux sans abri et *ne te détourne pas de ton prochain* ». Rien de plus, mais rien de moins non plus. Isaïe le dit dans son chapitre 58. Mais on peut l'entendre également à travers la question étonnée des contemporains de Jésus « *Quand t'avons-nous vu sans domicile, affamé, en détresse... ?* »

Aider Jésus, nous le voulons bien. C'est certain. Nous saurons quoi faire. Mais secourir les plus petits, sans distinction, cela risque d'être un engagement sans garde-fou. Des sécurités, nous en rêvons. C'est humain. Je vous l'avoue : parfois je n'ai pas envie de passer par certains endroits, de rencontrer certaines personnes. Je vous le concède. Pasteur ou pas. *Être interpellée me coûte*. Je me rends compte de nos moyens limités.

Pourtant c'est ce qui est en jeu quand nous disons *merci à Dieu pour l'église qu'il nous a confiée*. Elle est à Dieu. C'est lui qui nous donne nos compagnons de route. C'est ce qui est en jeu quand nous demandons à Dieu sa *bénédiction sur le conseil presbytéral* nouvellement élu. Dire *merci pour ce que nous sommes*. Simplement. Joyeusement. En donnant ce que nous sommes. *Partageons ce moment, lors du culte du 30 juin*. Vivons l'église dans toutes ses dimensions.

Angelika Krause

## Fête de l'été, c'était le samedi 8 juin à la Chaume " ... du coq à l'âne "



*Les enfants décorent les maracas, tandis que les conseillers accueillent les invités. Puis Vent d'Avril chante le partage,*



*la différence et l'espérance. " Si les animaux de Brême " nous étaient contés accompagnent ensuite le coq façon crétoise.*

---

## Écho de l'assemblée générale du printemps

Suite à un legs reçu, il y a quelques années, l'Église de Bourges-Vierzon avait hérité de quatre petits terrains que personne n'avait souhaité acquérir à l'époque. Grâce à Claude Chéron et Claude Foucher, nous avons pu concrétiser la vente des deux plus petits terrains pour 800 €. Un grand merci à nos deux Claude(s).

---

## Nouvelles familiales

- ✓ Nous souhaitons une bonne convalescence à **Gracieuse**, actuellement aux Blaudys.
- ✓ **La maman d'Annie Jacquot** est revenue à Bellevue après son hospitalisation.
- ✓ Nous portons dans la prière les familles d'**Olga Poudens**, strasbourgeoise qui avait suivi son mari à Saint-Amand, et d'**Éliane Muzart** qui vient de nous quitter à l'âge de 90 ans.

Éliane Muzart a été un pilier de notre Église. Conseillère presbytérale durant de nombreuses années, elle était présente et active à tous les événements festifs ou non de la vie de notre Église. « Je déguste encore des pots de confitures qu'Éliane avait réalisés pour les fêtes de la paroisse », confie Évelyne.



---

**NDLR :** Ce Lien est envoyé à tous sous forme papier en raison de l'enveloppe et du document joints. Un grand merci aux petites mains qui le mettent sous pli et qui se chargent de l'expédier.

## La lettre de la trésorière

Chers Paroissiens,

Ces deux graphiques montrent d'abord que nos recettes sont supérieures à celles de l'an dernier à la même époque, et que nous sommes mieux placés pour notre Contribution Régionale.

Cette contribution étant passée de 38 000 € à 30 000 € pour 2013, il nous faudrait atteindre fin juin 15 000 €. Fin mai nous en sommes à 10 500 €.

Venez donc nombreux à cette Journée d'Offrande du 30 juin, ou choisissez de participer à l'aide de l'enveloppe jointe à ce Lien.

Merci, merci, pour tous vos dons.

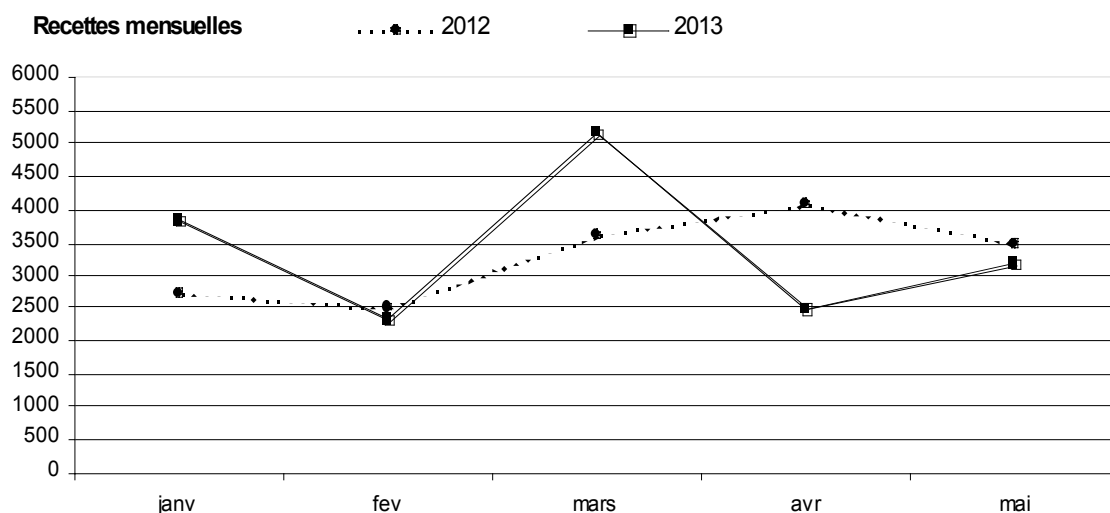
Ainsi, nous pourrons envisager plus sereinement les mois d'été, avec l'espoir que le 2ème semestre nous permettra de remplir notre "contrat" envers la Région.

Ce serait tellement Bien !!!!

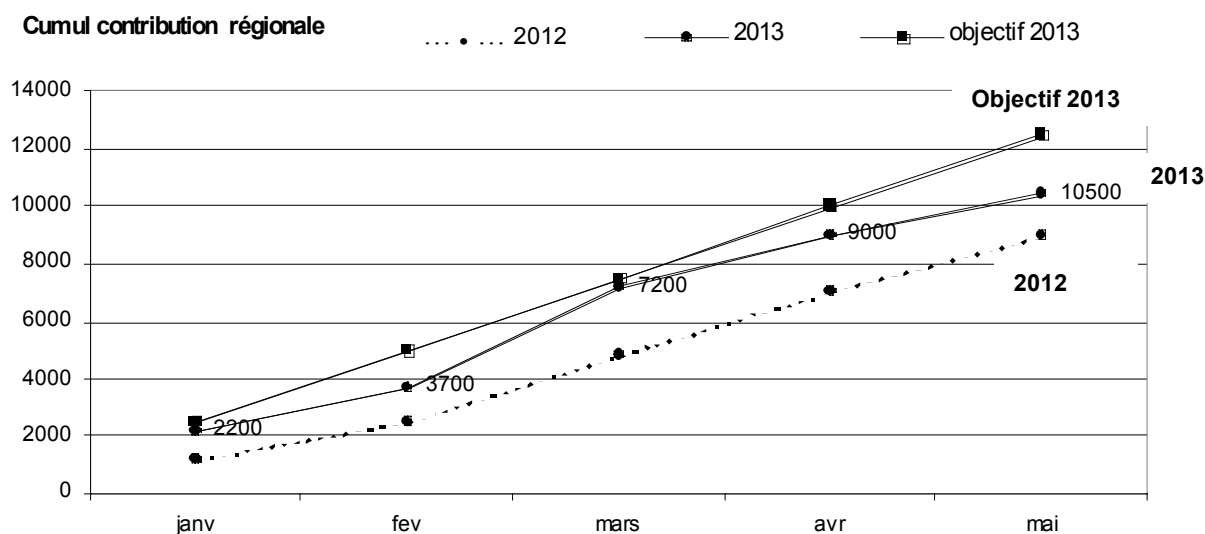
Merci de votre attention.

La trésorière

PS: la Contribution Régionale permet d'assurer la rémunération des pasteurs



Recettes mensuelles depuis janvier – Comparatif 2012-2013 sur la même période



Participation à la contribution régionale – Comparatif 2012-2013 et objectif

## Reconnaissance du Conseil Mais qu'est-ce-que cela signifie ?

Nous avons interrogé Angelika Krause pour en savoir plus.

**Elisabeth Renaud pour le Lien :** Que signifie reconnaissance du conseil ?

**Angelika Krause :** Reconnaissance, c'est remercier Dieu. Le remercier car des personnes ont accepté de porter la responsabilité de l'Église et de mettre leurs dons à son service.

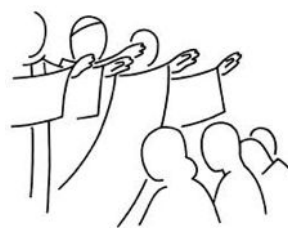
**E.R. :** Cet événement a-t-il été préparé au sein du conseil ?

**A.K. :** Oui, au cours du dernier conseil, nous avons pris le temps de réfléchir ensemble au sens de ce moment particulier dans la vie d'une Église. Nous avons discuté autour des engagements que les conseillers auront à prendre ce jour-là.

**E.R. :** Ah bon ! Quels engagements ?

**A.K. :** Notamment, *Vous serez vigilants dans la prière, persévérants dans l'écoute de la Parole, fidèles au repas du Seigneur et assidus aux assemblées de l'Église.*

**E.R. :** Concrètement, comment cela va-t-il se passer ?



membres de notre communauté.

**A.K. :** Les conseillers répondront ensemble à ces engagements formulés par Valérie Mitrani. Ensuite une imposition des mains sera donnée par des

## Article paru dans le Messager du Berry du 15 juin 2013

### *Le protestantisme français prend un tournant*

Les membres de l'Église Réformée de France et les luthériens de Paris et du Pays de Montbéliard ont fêté à l'Ascension l'union de leurs deux Églises. Angelika Krause, pasteure réformée de Bourges-Vierzon, nous livre des clés de lecture sur ce tournant du protestantisme français.

L'inauguration de l'Église Protestante Unie de France, de son petit nom EPUdF était un événement national. Le week-end de l'Ascension a vu se rassembler évêques et métropolitains, ministres et maires dans la ville de Lyon pour souhaiter la bienvenue à une Église. Accueillir une nouvelle Église qui se définit elle-même par le mot « communion ». Il devenait urgent de donner corps à cette réalité.

#### Il fallait oser

Mais pour en arriver là, il fallait oser : oser imaginer que deux partenaires assez petits (les luthériens de Paris, d'un côté et les luthériens du Pays de Montbéliard, de l'autre côté) ne perdraient pas leurs identités en faisant route commune avec l'Église Réformée de France. Plusieurs années de rencontres et de réflexions ont permis d'entrevoir le contour de cette nouvelle Église.

Qu'est-ce que cela change localement ? L'aspect le plus important me semble être une reconnaissance, une valorisation

des membres de l'Église locale qui sont d'origine luthérienne. Certains viennent de Montbéliard, d'autres de l'Alsace... ou de plus loin.

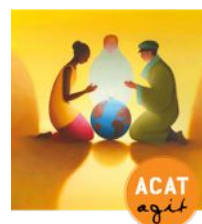
#### Semences et fleurs

Même si dans un premier temps notre communauté ne change pas de nom, leur présence aura un autre sens. Ils sont signes vivants que nous faisons déjà corps depuis longtemps.

Mais nous allons également faire la fête : le culte du 30 juin à Bourges sera l'occasion de prendre, en présence de la présidente du Conseil Régional de l'EPUdF région Ouest, toute la mesure de cet événement. Nous aurons semé les semences que les synodaux nous avaient envoyées. Les fleurs doivent s'ouvrir dans les coloris du nouveau logo. Nous allumerons les bougies qui portent également le signe de la communion nouvelle. Mais est-elle si nouvelle ? N'est-elle pas davantage expression d'une profonde communion autour du Christ ?!

Angelika KRAUSE

## La Nuit des veilleurs, C'est le samedi 22 juin



Pour sa campagne de sensibilisation annuelle,

l'Action des chrétiens pour l'abolition de la

torture (Acat) s'associe avec Amnesty International. Samedi 22 juin, à partir de 15 heures, les deux associations présenteront rue Moyenne, leurs actions. Le Mexique sera au centre de la mobilisation avec l'arraigo, une mesure de détention préventive préalable à toute enquête. Pétitions et informations seront disponibles sur place. Cette action s'inscrit dans le cadre de la Journée internationale des Nations Unies pour le soutien aux victimes de la torture du 26 juin.

Une célébration avec l'Acat poursuivra la mobilisation le soir même au temple de Bourges à 20h30. Un repas tiré des sacs clôturera la Nuit des veilleurs.

# Église Protestante Unie de France

Le dimanche 30 juin, nous fêterons la naissance de l'Église protestante unie de France



## 10h30 : Culte d'inauguration de l'Église Protestante Unie de France,

- Présidé par Valérie Mitrani, présidente du conseil régional, avec installation du Conseil presbytéral,
- Un verre de l'amitié au temple fera suite

## 13h00 : Auberge espagnole à la Chaume (le pain et le café seront offerts)

suivie d'une animation,  
Jésus demande « *Qui dites-vous que je suis ?* »

Lors du culte, nous allumerons **des bougies**, symbole de



**LUMIÈRE** : en référence à la parole biblique de Jésus (Mat 5, 14-16), il nous appartient d'éclairer le monde, de permettre qu'on y voie clair (sans pourtant éblouir) ; la lumière incite à l'action pour et avec les autres (quartiers, ville, étrangers, malades, détenus,...)

**DON** : la bougie n'a de sens qu'allumée ; en donnant de la lumière, elle se consume ; le sens de notre vie, c'est savoir donner, parce que nous avons reçu et été reçus.

**RÉSISTANCE...** de combat contre l'obscurité, le manque de visibilité, de clarté ; il faut s'opposer à ce qui nécessite un certain effort de discernement.

**RÉFÉRENCE À UN AUTRE QUE SOI** : la bougie ne s'allume pas toute seule ; nous vivons pas l'Esprit ; langue de feu et langage qui engage (vie en communauté, partage, confiance, rayonnement...), vont ensemble.

Nous planterons **les graines de fleurs**, symbole de

**CROISSANCE** : Dans plusieurs passages bibliques, la croissance et le développement de quelque chose de très petit sont signes d'espérance. Peu importe que nous soyons peu nombreux, Dieu fera lever son royaume à partir de nos vies et de nos communautés, si modestes soient-elles !

**GRATUITÉ** : Un processus d'union entre Églises n'est pas dicté par un intérêt administratif, commercial ou publicitaire, mais par la reconnaissance qu'en tout, la grâce de Dieu est première, pour moi comme pour l'autre !



*Les enfants qui sèment les graines avec François ...*

**TRANSFORMATION** : La graine du départ ne ressemble en rien à la plante, la fleur qui se développe. Il y a transformation et continuité en même temps. Suivre Christ nous change sans nous aliéner : ce qui est déposé mystérieusement en nous, devient visible aux yeux de tous comme une manière d'apporter à l'humanité un éclat particulier.

**BÉNÉDICTION** : La graine a besoin d'être déposée dans la terre pour se développer. Elle symbolise ainsi notre confiance : c'est de notre terre que Dieu tirera la louange, la vie épanouie à laquelle il nous destine. Nous n'avons pas à fuir le monde, mais à rechercher et à nous approprier ce qui est donné en Christ, dans la force de l'Esprit.

**ESPÉRANCE** : Il faut avoir de la patience pour permettre aux graines de se développer ; de même, dans l'Église, nous avons à nous accueillir les uns les autres avec cette espérance que pour Dieu il n'est jamais trop tard ; il saura s'y reconnaître au moment des moissons.

*Un stand proposera des objets à vendre aux couleurs de l'ÉPUdF, badges, porte-clés, écharpes...*

## Rappel, rappel, rappel, rappel, Protestants en fête... 27,28 et 29 septembre 2013



« C'est fin septembre, nous avons le temps d'y réfléchir. » « Nous avons déjà du mal à savoir comment on va organiser le lendemain, les projets à long terme sont lourds à mettre en oeuvre » sont des réactions que j'entends. Compréhensibles.

Je voudrais vous parler de trois volets de cette grande manifestation du protestantisme, comme si vous étiez un promeneur fictif à Paris durant ce week-end.

### Vendredi 27 septembre

→ Vous avez entendu que le Prix Nobel du Liberia parle à l'Église Américaine du Quai Orsay. Oui, en Afrique de l'Ouest, il y a une présence chrétienne importante à découvrir. Vous allez faire une promenade le long de la Seine.

→ Et découvrir en fin d'après-midi ce lieu où aura lieu en même temps le vernissage d'une exposition « Femmes remarquables », une balade à travers les siècles et une table ronde, animée par Réforme qui réunira des femmes de notre monde actuel. Comment sont-elles porteuses d'espérance ?

→ Pendant ce temps, un autre membre de votre famille était au temple de Pentemont pour un échange sur la laïcité tandis qu'un mélomane était la rue Madame pour un concert. ... Tous les trois, vous trouverez certainement encore une proposition à partager, si vous n'êtes pas encore fatigués.

### Samedi 28 septembre

→ Vous dormez chez les amis et discutez du programme. Une balade à Paris s'impose tout de même. Vous voyez qu'un village des solidarités aura lieu sur la place du Palais Royal. Occasion de rencontres : Vous cherchez une formation, une information, un échange ?

→ Vous allez par la suite rencontrer vos jeunes qui étudient à Paris ? Vous vous êtes donné rendez-vous du côté de la gare de Bercy au village Jeunesse. Un partage biblique interactif était au programme. ... et devant la scène ouverte, vous n'allez pas vous manquer.

→ Le grand spectacle à Bercy n'a pas encore commencé. Mais vous distribuez aux uns et aux autres les inscriptions. Vous y aviez pensé depuis un certain temps. Vous n'étiez pas féru d'informatique, mais le pasteur vous a aidé. Vous entrez déjà.

→ Le studio de la radio vous intéresse-t-il ? Les voix, vous les connaissez. Mais comment les émissions sont-elles produites ? On peut rencontrer les journalistes durant la production d'émissions à partager dans les mois à venir.

→ Vous cherchez le calme ? Une chapelle permet de se poser. Le spectacle commence vers 18h30. Cela vous laissera le temps de rentrer paisiblement chez vos logeurs.

### Le dimanche 29 septembre

→ Le culte aura également lieu à Bercy. Un millier de choristes aura répété à travers la France pour chanter des cantiques anciens et nouveaux. Célébrer ensemble, dans un monde déchiré et morcelé, est un vrai signe. Nos voix vont s'y joindre.

→ Par la suite, vous pourrez continuer à flâner à travers le village des institutions ou des éditions.

Les protestants ne sont pas toujours fervents de grandes manifestations. Il est vrai. Mais il serait dommage de passer à côté d'un événement dont les uns et les autres peuvent profiter.

1. Voir comment la coopération entre protestants de diverses « chapelles » peut fonctionner.
2. Rencontrer des personnes témoins que nous ne connaissons uniquement par la télévision ou par un écrit dans un journal.
3. Peu nombreux que nous sommes, cela peut faire du bien de se trouver parmi d'autres.

Les tracts au temple et le site « Protestants en Fête » vous donneront toutes les indications utiles. Vous pouvez également me contacter au 02 48 24 16 49.

Angelika Krause

## Les jeudis du presbytère

Les jeudis du mois d'août, à partir de 15h30, petits et grands, célibataire ou en famille, pourront se rendre au presbytère pour une escapade touristique ou culturelle. Un repas partagé clôturera l'après-midi. Si le temps ne permet pas la petite excursion, le presbytère accueillera les participants.

Le programme sera disponible sur le répondeur (02 48 24 16 49) et sur le site ([www.erf-bourges-vierzon.org](http://www.erf-bourges-vierzon.org)) de l'Église.

Le transport ne doit pas être un souci. Contactez le pasteur.



Les dates : - Jeudi 1<sup>er</sup> août      - Jeudi 22 août  
                  - Jeudi 8 août         - Jeudi 29 août  
                  - Jeudi 15 août

La première sortie du jeudi 1<sup>er</sup> août emmènera les participants à la Borne pour rendre visite à la **Cathédrale de Linard**. N'oubliez pas le pique-nique pour le soir.

---

## Rentrée 2013-2014

- ✓ **Dimanche 8 septembre** : lancement des activités catéchétiques au cours du culte (éveil et école biblique).
- ✓ **Dimanche 13 octobre** : journée de rentrée et d'offrande avec le démarrage du groupe de réflexion sur l'ecclésiaste et Camus, animé par Philippe Malidor (éveil et école biblique le matin).

**Samedi 14 septembre**

### *L'Asnières protestant*

Dans le cadre des journées du patrimoine



7 rue de la Chaume  
18000 BOURGES  
02 48 24 16 49

**Visite d'Asnières** par Alain Girault,  
Départ place du 14 juillet à 16h30

**Conférence** par Jean-Yves Ribault,  
À la Chaume à 18h30



---

## Les protestants sont aussi sur les ondes

### RCF (Radios Chrésiennes en France)



- 91.0 MHz à Bourges
- 95,7 MHz à Saint-Amand-Montrond
- Sur Internet, RCF vous permet une écoute à toute heure de la journée

✍ Les prières du matin, une semaine par mois à 8h30. Vous pourrez écouter les prochaines prières protestantes les semaines du 29 juillet et du 2 août.

✍ Les chroniques d'Angelika Krause, *Une parole protestante*, le jeudi à 11h45 (retransmission le dimanche).

✍ L'émission *Paroles de Protestants* un mercredi par mois.

## CALENDRIER DES ACTIVITÉS

<b>Samedi 22 juin</b>	<ul style="list-style-type: none"> <li>• <b>L'ACAT et Amnesty International</b> organisent une animation de sensibilisation rue Moyenne à Bourges – à partir de 15h00</li> <li>• <b>Répétition des chants pour le culte inaugural</b> : au temple de Bourges à 16h30</li> <li>• <b>Célébration : La Nuit des veilleurs avec l'Acat</b> : au temple de Bourges, à 20h30 puis repas tiré des sacs</li> </ul>
<b>Dimanche 23 juin</b>	<ul style="list-style-type: none"> <li>• <b>Culte à Bourges</b> : au temple, à 10h30</li> <li>• <b>Culte à Vierzon</b> : au temple, à 10h30</li> </ul>
<b>Lundi 24 juin</b>	<ul style="list-style-type: none"> <li>• <b>Partage biblique sur l'Apocalypse</b> : chez Jeannine Fabre, à 19h00</li> </ul>
<b>Mardi 25 juin</b>	<ul style="list-style-type: none"> <li>• <b>Conseil presbytéral</b> : au temple de Vierzon, à 20h00</li> </ul>
<b>Jeudi 27 juin</b>	<ul style="list-style-type: none"> <li>• <b>Réunion Accolade</b> : chez Annick Joigny, à 20h30</li> </ul>
<b>Vendredi 28 juin</b>	<ul style="list-style-type: none"> <li>• <b>Répétition des chants pour le culte inaugural</b> : au temple de Bourges à 18h00</li> </ul>
<b>Dimanche 30 juin</b>	<ul style="list-style-type: none"> <li>• <b>Culte inaugural de l'Église Protestante Unie de France</b></li> <li>• <b>Installation du conseil presbytéral</b> présidée par Valérie Mitrani</li> <li>• <b>Repas et animation</b> dans l'après-midi à la Chaume</li> </ul>
<b>Mercredi 3 juillet</b>	<ul style="list-style-type: none"> <li>• <b>Enregistrement des prières à RCF</b>, à 10h00</li> </ul>
<b>Durant les mois de juillet et août</b> : culte tous les dimanches à Bourges, au temple, à 10h30	
<b>Dimanche 1er septembre</b>	<ul style="list-style-type: none"> <li>• <b>Culte à Bourges</b> : au temple, à 10h30</li> </ul>
<b>Dimanche 8 septembre</b>	<ul style="list-style-type: none"> <li>• <b>Culte à Bourges</b> : lancement des groupes catéchétiques, au temple, à 10h30</li> </ul>
<b>Samedi 14 septembre</b>	<ul style="list-style-type: none"> <li>• <b>Visite d'Asnières protestant</b> : départ place du 14 juillet, à 16h30</li> <li>• <b>Conférence Asnières protestant</b> : à la Chaume, à 18h30</li> </ul>
<b>Dimanche 15 septembre</b>	<ul style="list-style-type: none"> <li>• <b>Culte à Bourges</b> : au temple, à 10h30</li> </ul>

## RENSEIGNEMENTS PERMANENTS

<b>Temples</b>	<ul style="list-style-type: none"> <li>➔ 3 rue Vieille Saint-Ambroix, <b>18000 BOURGES</b></li> <li>➔ 9 rue Edgar Quinet, <b>18100 VIERZON</b></li> </ul>
<b>Centre Protestant de "La Chaume" à Asnières les Bourges (commune de Bourges)</b>	<ul style="list-style-type: none"> <li>➔ À l'exception des cultes célébrés au temple, l'essentiel des activités et des réunions de groupes ont lieu dans nos locaux de "<b>La Chaume</b>".</li> <li>• L'entrée de ce Centre est située <u>Place du 14 Juillet</u>, à l'angle qui donne sur la rue de La Chaume. ☎ : <b>02 48 65 73 83</b> (à utiliser uniquement lors des réunions, voir dates d'occupation ci-dessus).</li> </ul>
<b>Pasteur</b>	<ul style="list-style-type: none"> <li>➔ <b>Angelika KRAUSE</b> : 7 rue de La Chaume 18000 BOURGES</li> <li>☎ : <b>02 48 24 16 49</b>      @ : <b>erf-bourges.pasteur@orange.fr</b></li> </ul>
<b>Trésorière</b>	<ul style="list-style-type: none"> <li>➔ <b>Jacqueline CHERON</b> : 44, chemin des Gautiers, 18000 BOURGES</li> <li>☎ : <b>02 48 24 04 62</b>      @ : <b>claudacheron@free.fr</b></li> </ul>
<b>C.C.P.</b>	<ul style="list-style-type: none"> <li>➔ Église Réformée de Bourges, 92936 H La Source.</li> </ul>
<b>Pour les baptêmes et les mariages</b>	<p>Veillez contacter le pasteur suffisamment tôt, bien en amont de la date souhaitée.</p>